



La compétence enfance/jeunesse est une responsabilité de la CCB qu'elle exerce depuis sa création en 2006. La gestion du **CENTRE DE LOISIRS (pôles de Guillac et St Quentin de Baron)**, et du relais d'assistantes maternelles (RAM) se fait en collaboration avec la communauté Entre Deux Mers Ouest.

**1 LE CENTRE DE LOISIRS (CLSH) :**

UNE CAPACITÉ D'ACCUEIL EN PROGRESSION CONSTANTE



De 40 places disponibles en 2006, exclusivement à St Quentin, on compte désormais 76 places d'accueil réparties ainsi : 40 places pour les enfants de 3 à 6 ans, accueillis dans l'école de St Quentin, et 36

places pour les enfants de 7 à 13 ans accueillis à Guillac. Une navette entre les deux sites permet aux parents de déposer leurs enfants au plus près de leur domicile. **Aurore Rossi**, notre coordinatrice enfance/jeunesse imagine avec l'équipe des animateurs des programmes d'activités variés et adaptés à chaque tranche d'âge pour les mercredis et les vacances scolaires.

Les élus et la direction du centre travaillent ensemble actuellement sur la politique tarifaire, en partenariat avec la CAF et la MSA. Le tarif des services publics est un enjeu important, pour concilier l'accessibilité au plus grand nombre et les impératifs budgétaires.

**Informations CLSH :**  
7, Maison Richard 33750 St Quentin de Baron  
Tel : 05 57 24 21 92 / 06 89 13 17 96  
Mail : sib.pour.cltj@wanadoo.fr

**2 le RELAIS D'ASSISTANTES MATERNELLES (RAM)**

poursuit son travail d'information et d'animation, avec des permanences à Branne et des ateliers d'animation à Grezillac et Lugaïnac tous les jeudis matin. Il fait le lien entre les 64 assistantes maternelles, les parents et les enfants de 0 à 3 ans. Son animatrice Sandrine multiplie les initiatives pour un programme varié : ateliers d'éveil musical, d'éveil corporel, projet de partenariat avec la ludothèque de Créon...

**Informations RAM :**  
8 rue de l'Eglise 33420 BRANNE  
Tél : 05 57 74 34 28 / 06 88 82 35 75  
mail : celine-alibert@wanadoo.fr  
Téléphoner pour prendre rendez-vous

Cette année, **L'ASSOCIATION DES BOUTS'CHOUX**, créée par les assistantes maternelles de Branne développe, avec le soutien du RAM et de l'association Familles Rurales, des matinées récréatives ouvertes à tous, assistantes maternelles, parents, grand-parents et leurs enfants. Une bonne occasion pour rencontrer du monde et permettre aux jeunes enfants de partager leurs jeux !

**Matinées récréatives tout public les 1er et 3e lundi de chaque mois, à la salle des fêtes de Branne contact : Sandra Sentuc : 06 61 76 27 40**

**Les projets en cours**

**GIRONDE NUMÉRIQUE :**

afin que tout le territoire ait accès au numérique en haut débit, la CCB a adhéré en 2007 au syndicat départemental Gironde Numérique. La couverture des zones blanches est la priorité, qui devrait être mise en œuvre au 1er semestre 2010.

**UN CONSEIL INTERCOMMUNAL DES JEUNES**

est à l'étude, pour initier les collégiens du brannais à la démocratie et profiter de leurs idées... Tous les collégiens du brannais sont invités à une réunion d'information le **28 janvier à 17h30 au foyer rural de Grezillac**, pour une réunion d'information.

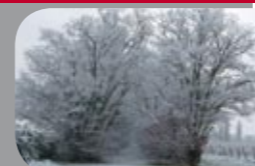
**L'ACCÈS À LA LECTURE PUBLIQUE**

est un enjeu culturel pour nos territoires ruraux. La CCB réfléchit avec les bibliothèques de Naujan et Postiac et Grezillac pour mutualiser et améliorer leurs services.



**l'édito**

du président



Chers habitants du brannais, C'est avec enthousiasme mais aussi humilité devant l'ampleur de la tâche que j'ai retrouvé la présidence de la CCB en mai dernier. Par cette confiance confirmée, nous continuons, avec tous les élus de nos huit communes, toutes les forces vives et amis du brannais, la mise en œuvre d'un ambitieux et indispensable plan de développement sur notre territoire communautaire.

Comme nous l'affirmons depuis trois ans, et le contexte actuel ne le dément pas, l'enjeu du développement économique est capital pour la création d'emplois et l'offre de services, ainsi que pour le financement d'infrastructures publiques adaptées à notre temps. Une intercommunalité de proximité, inscrite dans un schéma de cohérence territoriale, exerçant ses compétences dans un souci permanent de bonne gestion des deniers publics : telle est la CCB que nous souhaitons développer encore, pour jouer un rôle clé sur le territoire.

De nombreux dossiers sont à l'étude : construction d'une nouvelle gendarmerie, gymnase, maison de services publics, transports... D'autres sont en cours de concrétisation dont je vous invite à découvrir quelques facettes dans ce journal. Avec les 24 membres du conseil communautaire, je souhaite à chacun d'entre vous, et à ceux qui vous sont chers, une bonne et heureuse année 2009.

N'hésitez pas à nous faire part de vos suggestions !

François Falguyret  
Président de la CCB



**Des réalisations communautaires en 2008**



**1 LE RÉSEAU DES AIRES DE CAMPING CAR**

Dans le cadre de sa compétence TOURISME, la CCB avait voté au budget 2008 la création d'aires d'accueil des camping-cars.

Une aire dite « de services » a été installée, en collaboration avec la mairie de Branne,

sur les berges de la Dordogne, route de Cabara. Cette aire permet aux camping-caristes (et aux plaisanciers amarrés au ponton) de vidanger leur véhicule et de faire le plein d'eau.

Un réseau d'aires dites « de stationnement » viendra prochainement compléter le dispositif sur les communes de Grezillac, Jugazan, Lugaïnac et Naujan et Postiac.

Des places de stationnement, une table de pic-nic et un panneau d'informations touristiques permettront aux touristes et aux randonneurs de profiter de nos communes.

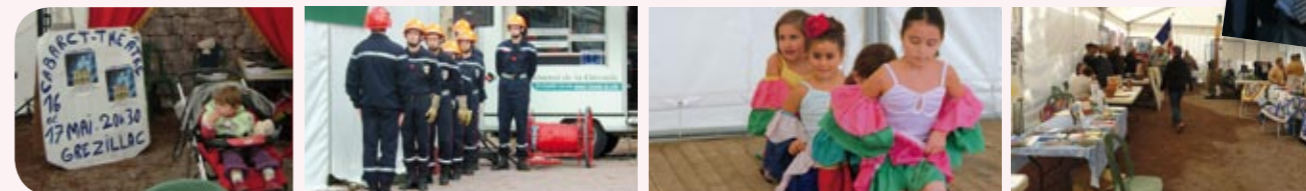


**2 FORUM DES ASSOCIATIONS : UNE FÊTE INTERCOMMUNALE**

Le 4 octobre dernier, 31 associations brannaises ont présenté leurs activités au public sur leurs stands.

Une très belle journée de rencontres et de découvertes... Du matin au soir, des animations ont ponctué la journée : gym tonique, judo, chorale, théâtre. Jeunes pompiers, pour tous les âges et tous les goûts ! En organisant cette journée, la CCB a affirmé son soutien au monde associatif brannais, dont la vitalité est indispensable à la vie locale.

Retrouvez l'annuaire des associations de la CCB sur le site web [www.cdc-brannais.fr](http://www.cdc-brannais.fr), rubrique vie pratique



**LA ZAC DE PEYRUTIC/PAYORGUE** UNE PROCÉDURE LONGUE POUR UNE ZONE EXEMPLAIRE

Depuis sa création en 2006, les élus de la CCB ont affirmé la priorité donnée au développement économique. Aujourd'hui une procédure est en place qui doit permettre de créer une zone d'activités exemplaire.

**UNE LOCALISATION FAVORABLE, QUI EXIGE UNE RÉFLEXION STRUCTURÉE**

Actuellement les études portent sur environ 14 hectares, sur les lieux dits Payorgue et Peyrusic, sur les communes de Grezillac et Lugaïnac. Ces sites bénéficient d'une situation privilégiée : à l'entrée de Branne, contigu à un pôle commercial existant (Champion, Truant...) et le long de la RD 936. L'extension au site de Payorgue, sur Lugaïnac, permettra un développement futur en protégeant de l'urbanisation les coteaux, notre patrimoine naturel...

**LES OBJECTIFS : UN PÔLE ÉCONOMIQUE MAJEUR ET DE PROXIMITÉ**

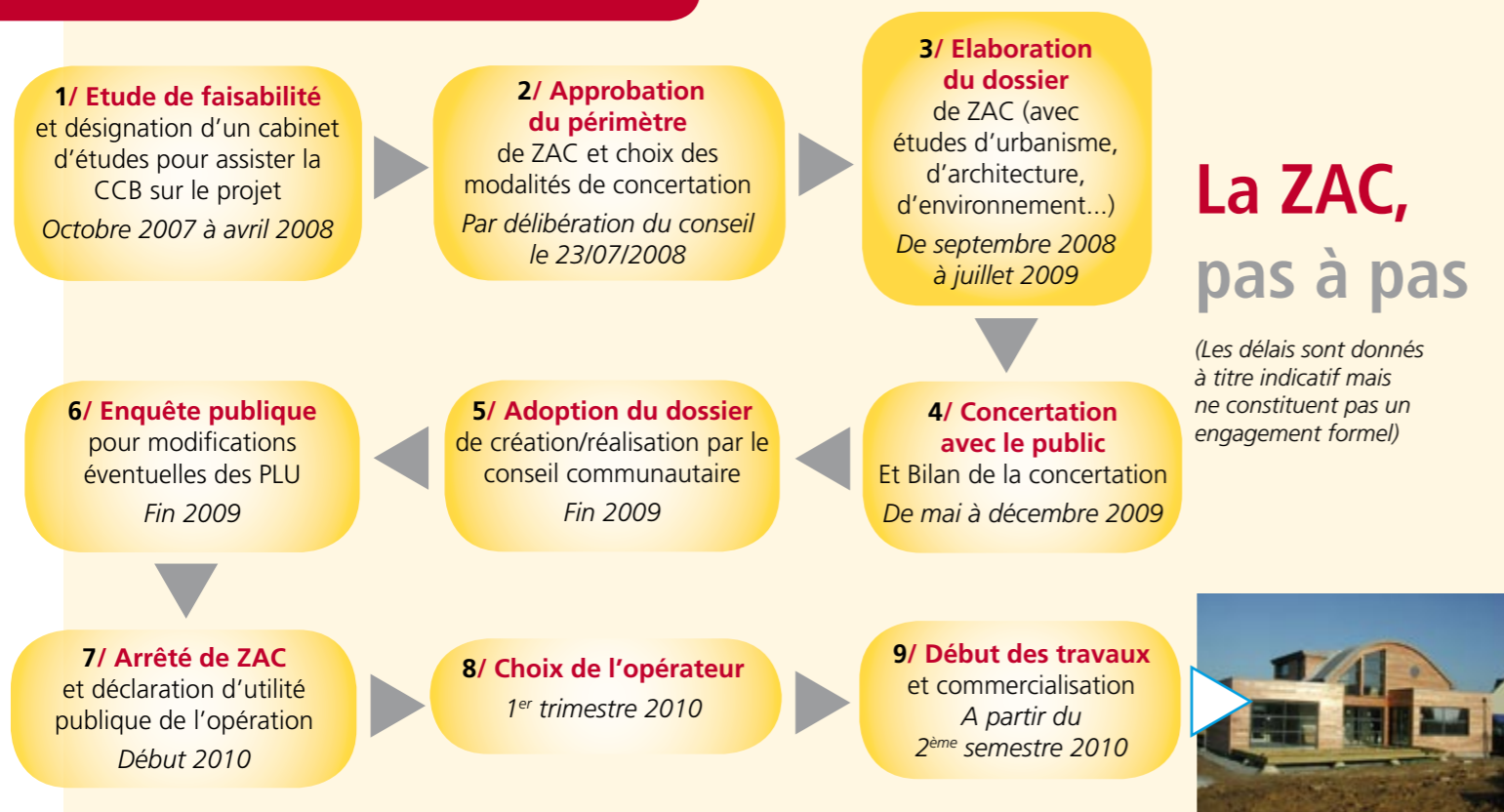
Pour la CCB, l'équipement et l'organisation de ces terrains doivent permettre de conforter le tissu économique existant et d'accueillir de nouvelles activités. La création d'emplois, l'amélioration de l'offre de commerces et de services et la création de richesses bénéficieront à tout le territoire. Tout type d'activité économique pourra s'installer sur la zone : commerces, services, artisans, industrie légère. Des espaces seront également réservés pour des équipements publics.



**UNE ZAC, POUR QUOI FAIRE ?**

La Zone d'Aménagement concertée (ZAC) est une procédure qui doit d'une part permettre à la CCB, directement ou par le biais d'un aménageur, d'acquérir des terrains, de les aménager, de réaliser des équipements puis de les revendre en incorporant dans le prix de vente le coût des équipements publics. D'autre part la CCB organise cette urbanisation afin que les convoitises foncières et la réflexion à court terme de quelques opérateurs économiques n'agissent pas au détriment d'une vision d'ensemble et de long terme pour le territoire.

Plus d'infos : [www.cdc-brannais.fr](http://www.cdc-brannais.fr)  
Rubrique développement économique/ ZAC de Peyrusic



**La ZAC, pas à pas**

(Les délais sont donnés à titre indicatif mais ne constituent pas un engagement formel)



Le cheval endormi transporté sur la table d'opération



Les box



Un hôte original : un lama de compagnie! récemment amputé

**UNE CLINIQUE VÉTÉRINAIRE ÉQUINE À ST AUBIN DE BRANNE**

Difficile d'imaginer, si on ne connaît pas bien le territoire, qu'une clinique vétérinaire à la pointe des technologies innovantes se niche derrière cet écriteau ! Et pourtant à Saint Aubin, la clinique de Conques prodigue depuis plus de 20 ans ses soins aux équidés (chevaux et ânes), avec le souci permanent de l'efficacité.



Une équipe de 13 personnes assure une présence 24h/24h, condition sine qua non pour être inscrite au rang des cliniques dite « de référence ». Aux côtés des 4 vétérinaires en poste travaillent aussi 2 jeunes vétérinaires, assistés par 1 secrétaire, 1 comptable, 2 aides-soignants et 3 palefreniers, dans des bâtiments qui comprennent 2 salles de consultation, 1 salle de gynécologie et un bloc chirurgical, sans oublier le logement des animaux, soit 45 boxes. Avec des équipements de pointe (échographe, radiographie numérique, appareil permettant de mettre le cheval sous oxygène...), et une expérience professionnelle confirmée, les vétérinaires peuvent soigner les pathologies de tous types de chevaux, de la bête de trait au cheval de course de très haut niveau, sans oublier le cheval « animal de compagnie » dont la clientèle ne cesse de se développer.

La saison des inséminations qui court environ de mars à juillet crée alors un pic d'activité pour la clinique, qui peut accueillir jusqu'à 120 chevaux !

Les vétérinaires ne ferment pas beaucoup l'œil non plus durant les poulinages, mais un système d'alerte fort sophistiqué leur permet d'être joint immédiatement, y compris sur leur téléphone portable !

Autre volet de l'activité équine, l'élevage et la reproduction. La technicité est là aussi très présente, avec notamment la technique du transfert d'embryons qui permet la sélection d'individus aux qualités spécifiques. Le recours aux mères porteuses est en effet recherché dans le sport de haut niveau puisque les juments ont ainsi capacité à se reproduire, tout en continuant la compétition.

Outre le volet emploi, et l'activité économique qui en découle, cette entreprise contribue donc à la notoriété du brannais même au-delà des frontières puisqu'il n'est pas rare de voir sillonner sur nos routes des vans originaires de Suisse ou encore du Portugal. Les vétérinaires se disent attachés à la région, dont ils apprécient les paysages, l'architecture et l'art de vivre. Sur un plan pratique également, la proximité des autoroutes permettant de relier Bordeaux, Toulouse et Lyon rapidement constitue un atout pour la clientèle.

Pour l'avenir, les projets d'agrandissement ne manquent pas, pour un meilleur confort de travail, mais aussi pour rester sans cesse à l'avant-garde des nouvelles technologies !

**3 QUELQUES CHIFFRES CLÉS SUR LE BRANNAIS**

- > **VITICULTURE** (source : recensement agricole 2000)  
2108 ha classés au sein des 3 appellations (Bordeaux, Bordeaux Supérieur, Entre Deux Mers)  
130 exploitations, dont 84 individuelles
- > **ARTISANAT / COMMERCE**  
80 artisans et commerçants recensés au registre des Métiers  
85 entreprises recensées par la Chambre de Commerce et d'Industrie (CCI) de Libourne

